

生物活性反应测试

一个简单而且有效的监测特种细菌群落的群体大小和活性的方法

BART生物探测器

使用BART, 你可以监测铁相关细菌, 硫酸盐还原菌和异养好氧菌; 这是三种在生物污损中最常见的细菌。其他的BART系列在后面描述。这些细菌会导致水的腐蚀、堵塞、污垢, 增加卫生风险, 因此有一种简单、准确的方式检测它们的存在与活性是很重要的。

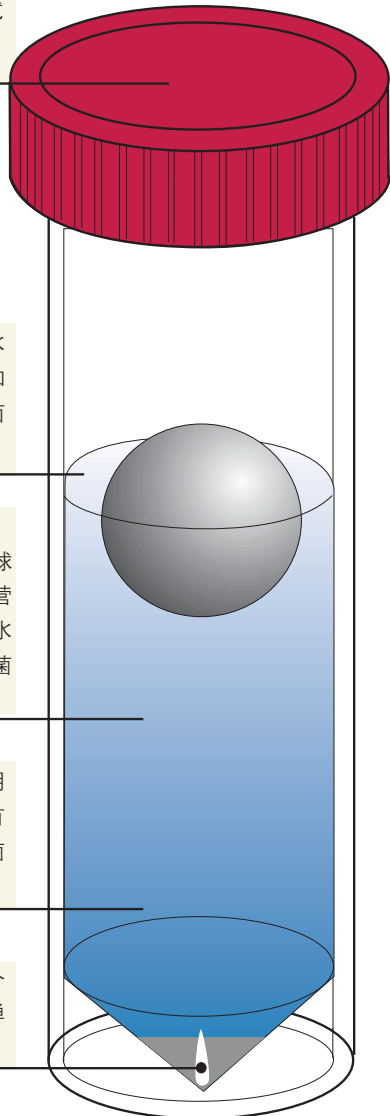
BART试管上的螺旋盖应该盖紧, 防止不经意的泄露, 如在试管翻倒时的泄露。

细菌的好氧生长在水样介于BART球和BART试管壁的表面发生。

需要15毫升的水样, 这样可以把BART球浮到正确的位置。营养物质会渐渐地向水柱上发散, 以供细菌生长。

一旦氧气被需氧菌用掉, 这个水带会没有氧气, 从而使厌氧菌的生长占主导地位。

供细菌生长的营养介质在试管底部的小弹丸里。



使用简便

BART生物探测器无需显微镜, 无需实验室, 无需孵化器! 测试在室温下进行, 可以在您的办公室和处置室的桌面、架子或者壁橱里进行, 每天都可以看到。在添加养分的情况下, 不同的微生物会在水柱的不同高度生长。BART生物探测器的养分包含在柱状物的基底和球中。球限制了进入水中的氧气量, 因此好氧微生物在球的周围生长, 而厌氧微生物在水柱的深层生长。改变主体基底的营养物质, 会使不同的微生物生长。BART可以测试微生物的存在与否和活性。



便于分析

(水样) 颜色变化(反应产生)并表现出来所需要的时间就是决定群落大小和活性的指标。由于试管底部的氧气向上散发形成梯度浓度, BART试管中液面的颜色发生改变。颜色的改变表示水样中有某种细菌, 测试盒中有具体的说明。

测试

购买时您将获得BART生物探测器的详细使用说明。每一个独立测试都包括:

- 带介质和BART球的测试小管
- 外套管, 防止飞溅污染、气味外泄, 消毒和处置用

订货

除5-0031, 下列的每一个测试套装包括9个BART(5-0031包括7个BART)和反应盖。每个BART测试管都有颜色标示, 可以快速简便地识别。

BART颜色	测试	订货号
红	铁相关细菌-IRB-BART	5-0024
黑	硫酸盐还原菌-SRB-BART	5-0025
石灰绿	粘泥形成菌-SLYM-BART*	5-0026
套装	IRB-, SRB-和SLYM-BART各三个	5-0032
蓝	异养好氧菌-HAB-BART	5-0027
深绿	微藻-ALGE-BART	5-0028
灰	脱硝细菌-DN-BART	5-0030
白	硝化细菌-N-BART	5-0031

*SLYM-BART需要使用荧光灯(订货号 5-0033)

细菌和大肠菌测试盒



细菌

LaMotte销售Biosan (生物绿素) 系列测试, 分析不同的微生物。室温下孵化24-36小时后可获得检测结果。需要更多信息, 请与我们联系。

订货号	测试系统	测试次数	装运等级 (重量/磅)
3-0017	好氧菌	25	NH (1)
3-0018	硫酸盐还原菌	25	NH (1)
3-0019	细菌和真菌	10	NH (1)
3-0020	细菌	10	NH (1)

大肠菌

4-3616是一种使用简便, 一次性的5-管测试自来水中大肠菌总数的方法。水样注入含有标示特种大肠菌的测试小管中, 然后放在室温下静置预定的一段时间。在经过这个需要的储存时间后, 检测小管以确定是否有大肠菌。检测方法和结果与水 and 废水检测方标准方法中描述的总大肠菌多管假定测试 (MPN) 很相似。

订货号	测试系统	量程/敏感性	测试次数 (试剂数)	装运等级 (重量/磅)
4-3616	5管MPN营养片	存在/不存在	1 (1)	NH (1)



装运级别: (NH) 无有害物质—无附加费用; (R1) 轻微有害物质—无附加费用; (R2和R3) 有害物质—仅需空运附加费; (HF) 有害物质—需空运和陆运附加费

* (NPDR) 符合EPA · † (NPDES) 符合EPA · 直接读数滴定仪有一个特定的量程, 但是可以重新注满测试更高的浓度。